

T.C
ŐAHİNBEY KAYMAKAMLIĐI
GAZİANTEP BÜYÜKŐEHİR BELEDİYESİ ORTAOKULU
MÜDÜRLÜĐÜ

2024-2028 STRATEJİK PLANI



*Eğitimdir ki bir milleti ya özgür,
bağımsız, şanlı ve yüce bir toplum halinde yaşatır
ya da onu köleliğe ve yoksulluğa iter.*

Mustafa Kemal ATATÜRK

Okul/Kurum Bilgileri

İli: GAZİANTEP		İlçesi: ŞAHİNBEY	
Adres:	ÜNALDI MAH. ZEYNAL ABİDİN CAD. NO:36	Coğrafi Konum (link)	
Telefon Numarası:	0342 227 28 73	Faks Numarası:	
e- Posta Adresi:	735301@meb.k12.tr	Web sayfası adresi:	https://gaziantepbuyuksahirbelediyesiort.meb.k12.tr/
Kurum Kodu:	735301	Öğretim Şekli:	(İkili Eğitim)

Sunuş

Çok hızlı gelişen, değişen teknolojilerle bilginin değişim süreci de hızla değişmiş ve başarı için sistemli ve planlı bir çalışmayı kaçınılmaz kılmıştır. Sürekli değişen ve gelişen ortamlarda çağın gerekleri ile uyumlu bir eğitim öğretim anlayışını sistematik bir şekilde devam ettirebilmemiz, belirlediğimiz stratejileri en etkin şekilde uygulayabilmemiz ile mümkün olacaktır. Başarılı olmak da iyi bir planlama ve bu planın etkin bir şekilde uygulanmasına bağlıdır.

Kapsamlı ve özgün bir çalışmanın sonucu hazırlanan Stratejik Plan okulumuzun çağa uyumu ve gelişimi açısından tespit edilen ve ulaşılması gereken hedeflerin yönünü doğrultusunu ve tercihlerini kapsamaktadır. Katılımcı bir anlayış ile oluşturulan Stratejik Plânın, okulumuzun eğitim yapısının daha da güçlendirilmesinde bir rehber olarak kullanılması amaçlanmaktadır.

Belirlenen stratejik amaçlar doğrultusunda hedefler güncellenmiş ve okulumuzun 2024-2028 yıllarına ait stratejik plânı hazırlanmıştır.

Bu planlama; 5018 sayılı Kamu Mali Yönetimi ve Kontrol Kanunu gereği, Kamu kurumlarında stratejik planlamanın yapılması gerekliliği esasına dayanarak hazırlanmıştır. Zoru hemen başarırız, imkânsız başarmak zaman alır.

Okulumuza ait bu planın hazırlanmasında her türlü özveriyi gösteren ve sürecin tamamlanmasına katkıda bulunan idarecilerimize, stratejik planlama ekiplerimize, İlçe Milli Eğitim Müdürlüğümüz Strateji Geliştirme Bölümü çalışanlarına teşekkür ediyor, bu plânın başarıyla uygulanması ile okulumuzun başarısının daha da artacağına inanıyor, tüm personelimize başarılar diliyorum.

Çetin UÇKUN

Okul Müdürü

İÇİNDEKİLER

1. GİRİŞ VE STRATEJİK PLANIN HAZIRLIK SÜRECİ

- 1.1. Strateji Geliştirme Kurulu ve Stratejik Plan Ekibi
- 1.2. Planlama Süreci

2. DURUM ANALİZİ

- 2.1. Kurumsal Tarihçe
- 2.2. Uygulanmakta Olan Planın Değerlendirilmesi
- 2.3. Mevzuat Analizi
- 2.4. Üst Politika Belgelerinin Analizi
- 2.5. Faaliyet Alanları ile Ürün ve Hizmetlerin Belirlenmesi
- 2.6. Paydaş Analizi
- 2.7. Kuruluş İçi Analiz
 - 2.7.1. Teşkilat Yapısı
 - 2.7.2. İnsan Kaynakları
 - 2.7.3. Teknolojik Düzey
 - 2.7.4. Mali Kaynaklar
 - 2.7.5. İstatistik Veriler
- 2.8. Dış Çevre Analizi (Politik, Ekonomik, Sosyal, Teknolojik, Yasal ve Çevresel Çevre Analizi -PESTLE)
- 2.9. Güçlü ve Zayıf Yönler ile Fırsatlar ve Tehditler (GZFT) Analizi
- 2.10. Tespit ve İhtiyaçların Belirlenmesi

3. GELECEĞE BAKIŞ

- 3.1. Misyon
- 3.2. Vizyon
- 3.3. Temel Değerler

4. AMAÇ, HEDEF VE STRATEJİLERİN BELİRLENMESİ

- 4.1. Amaçlar
- 4.2. Hedefler
- 4.3. Performans Göstergeleri
- 4.4. Stratejilerin Belirlenmesi
- 4.5. Maliyetlendirme

5. İZLEME VE DEĞERLENDİRME

6. TABLO/ŞEKİL/GRAFİKLER/EKLER

1. GİRİŞ VE STRATEJİK PLANIN HAZIRLIK SÜRECİ

1.1. Strateji Geliştirme Kurulu ve Stratejik Plan Ekibi

2024-2028 Stratejik Planı hazırlık çalışmaları kapsamında MEB Stratejik Plan Hazırlama Programına uygun olarak Okul Müdürü başkanlığında, Müdür Yardımcısı, 2 öğretmen ve 2 velimizin katılımıyla Strateji Geliştirme Kurulu oluşturulmuştur.

Müdürlüğümüzün 2024-2028 Stratejik Planı hazırlık çalışmaları kapsamında MEB Stratejik Plan Hazırlama Programına uygun olarak müdür yardımcısı başkanlığında , 2 öğretmen ve gönüllü 2 velimizin katılımıyla Stratejik Plan Hazırlama Ekibi oluşturulmuştur. Ekibe seçilen personellerimizi ve velilerimiz okulun norm sınırlılıkları göz önünde bulundurularak stratejik planlama konusunda deneyimi olanlar arasından seçilmiştir. Ekip üyelerinin stratejik plan hazırlama sürecinde yer değiştirmemesi için gereken tedbirler alınmıştır.

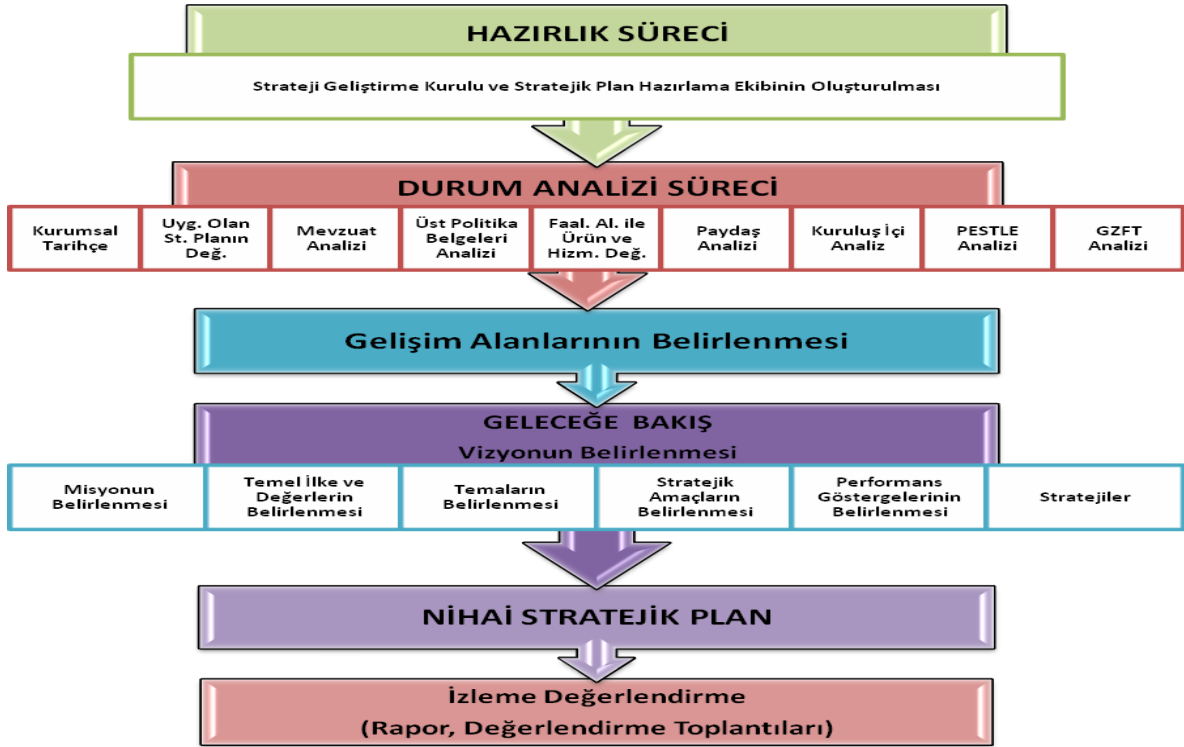
Tablo 1. Strateji Geliştirme Kurulu ve Stratejik Plan Ekibi Tablosu

Strateji Geliştirme Kurulu Bilgileri		Stratejik Plan Ekibi Bilgileri	
Adı Soyadı	Unvanı	Adı Soyadı	Unvanı
Çetin UÇKUN	Okul Müdürü	Fehime Gül BOZKURT	Müd.yardımcısı
Selman ALBAYRAK	Müd. Yardımcısı	Olgu BÜTÜN	Öğretmen
Hale GÜLER AÇIKGÖZ	Müd.yardımcısı	Nazlı Selin KAÇAR	Öğretmen
Fehime Gül BOZKURT	Müd.yardımcısı	Maya ÜRKMEZ	Veli
Fatmanur BALCIOĞLU	Öğretmen	Cennet ÖZDEMİR	Öğrenci temsilcisi
Tuba TOPTAŞ	Öğretmen		

1.2. Planlama Süreci:

2024-2028 dönemi stratejik plan hazırlanması süreci Üst Kurul ve Stratejik Plan Ekibinin oluşturulması ile başlamıştır. Ekip tarafından oluşturulan çalışma takvimi kapsamında ilk aşamada durum analizi çalışmaları yapılmış ve durum analizi aşamasında paydaşlarımızın plan sürecine aktif katılımını sağlamak üzere paydaş anketi, toplantı ve görüşmeler yapılmıştır.

Durum analizinin ardından geleceğe yönelim bölümüne geçilerek okulumuzun amaç, hedef, gösterge ve eylemleri belirlenmiştir. Çalışmaları yürüten ekip ve kurul bilgileri üstte verilmiştir.



2. DURUM ANALİZİ

Durum analizi bölümünde okulumuzun mevcut durumu ortaya konularak neredeyiz sorusuna yanıt bulunmaya çalışılmıştır.

Bu kapsamda okulumuzun kısa tanıtımı, okul künyesi ve temel istatistikleri, paydaş analizi ve görüşleri ile okulumuzun Güçlü Zayıf Fırsat ve Tehditlerinin (GZFT) ele alındığı analize yer verilmiştir.

2.1. Kurumsal Tarihçe

Gaziantep Büyükşehir Belediyesi Ortaokulu, 2024-2028 Stratejik Planı hazırlanırken Stratejik Plan Hazırlama ekibi olarak bu alan da Müdürlüğümüzün Tarihsel Gelişimi, Yasal yükümlülükleri ve Mevzuat Analizi, Faaliyet alanları – ürün ve hizmetlerin ilişkilendirilmesi, paydaş analizi ve Kurum içi ve dışı analizler yapılmıştır.



Okulumuz 1998 yılında 9622 metrekare alana, ilköğretim okulu olarak yapılmıştır. İkili öğretim-egitim yapılmaktadır. Derslik başına ortalama 30 öğrenci bulunmaktadır. Eğitim öğretim bilgi teknolojileri ile desteklenmektedir. Bütün sınıflarımızda akıllı tahta bulunmaktadır. Öğrencilerimizin bilgi ve görgülerini arttırmak için sürekli geziler tertip etmekteyiz. Bina olarak betonarme yığma binadır.2012 yılında ek bina yapılmıştır. 2013 yılında Kaskatı sistemli doğalgaz sistemine geçilmiştir. 2017 yılında okulumuz iç dış boyanmıştır.

Okulumuz çevre ile iyi ilişkiler içerisinde olup okul-veli-öğrencilerle birlikte başarının artırılması için iş birliği yapılmaktadır. Okulumuzun tüm öğretmenleri, olarak öğrencilerimizin iyi bir geleceğe sahip olması için çözümün eğitim olmasına inanıyoruz ve bu yönde gayret gösteriyoruz. 2023-2024 öğretim yılı 1. Dönem itibariyle ana sınıfı dâhil 1350 dir.

Okulumuzun bina durumu ve özellikleri bakımından okul binası betonarme şeklinde yapılmış olup dört katlıdır. Zemin katta kantin, arşiv, giyinme odaları ve anasınıfı vardır. Birinci katta sınıflar, öğretmenler odası, çay odası, öğrenci tuvaletleri, Müdür Yardımcısı odası, mescit, Teknoloji Tasarım Sınıfı, özel eğitim sınıfı ve Hizmetli dinlenme odası bulunmaktadır. 2. katta ise sınıflar, Müdür odası, rehberlik odaları, tuvaletler, görsel sanatlar odası, sistem odası bulunmaktadır. Üçüncü katta kütüphane, öğretmen mescit, sınıflar ve müdür yardımcısı odası vardır. Okul ilk olarak sobalı olarak faaliyete geçmiş, daha sonra tadilat edilerek doğal gazlı kalorifer sistemine geçmiştir.

Bahçemizin durumu ise okul bahçesi biraz dardır. Bahçe ihata duvarı yapılmış olup zaman zaman da onarılarak bahçenin bakımı ve güvenliği sağlanmaktadır.

2.2. Uygulanmakta Olan Stratejik Planın Değerlendirilmesi

Gaziantep Büyükşehir Belediyesi Ortaokulu Müdürlüğünün 2019 - 2023 Stratejik Planı, "Eğitim Öğretime Erişimin Artırılması, Eğitim Öğretimde Kalitenin Artırılması ve Kurumsal Kapasitenin Geliştirilmesi" temalarını içermektedir. Her temada 1 amaç belirlenmiştir. 1. amaçta 1 hedef, 2. amaçta 2 hedef ve 3. amaçta 3 hedef olmak üzere toplam 3 amaç ve 6 hedef belirlenmiştir. Planda yer alan hedefleri gerçekleştirmek için belirlenen tedbir ve stratejilerin tamamına yakını uygulanmıştır. Plan dönemi

tamamlanmamış olmasına rağmen performans göstergelerinin büyük çoğunluğunda, plan döneminin son performans yılı 2019 hedefine ulaşılmıştır. Plan döneminin tamamlanmasına 1 yıl kala Cumhurbaşkanlığı Hükümet Sistemine geçilmesinden dolayı 2018/16 sayılı Genelge uyarında stratejik planın yenilenmesi zarurieti doğduğundan 2019 Mali Yılı Performans Programı hazırlanamamış, 2019 yılına ait performans göstergelerinin gerçekleşme durumları tespit edilememiştir.

Önceki plan döneminde “Eğitim Öğretim Faaliyetlerine Erişim” teması kapsamındaki hedefte “okullaşma oranlarının artırılması, devamsızlık oranlarının, hayat boyu öğrenmeye katılım” ve benzeri göstergeler yer almaktadır. “Eğitim Öğretimde Kalitenin Artırılması” teması kapsamındaki hedeflerde “merkezi sistem sınavlarındaki başarı, ulusal ve uluslararası çalışmalara katılım düzeyleri, yabancı dil becerileri, mesleki eğitimin geliştirilmesi, öğrenci ödüllendirilme ve disiplin düzeyleri” ve benzeri göstergelere yer verilmiştir. “Kurumsal Kapasitenin Geliştirilmesi” teması kapsamındaki hedeflerde “derslik başına düşen öğrenci sayısı, insan kaynaklarının eğitimi, taşınmalı eğitim çalışmaları, okullarda teknolojik olanakları geliştirme” ve benzeri göstergelere yer verilmiştir. Plandaki hedefler, paydaşlarla yapılan görüşmelerden ortaya çıkan sonuçlara göre belirlenmiştir.

2019-2023 Stratejik Planımızdaki hedefler önceki plan dönemine benzer olarak paydaşlarımızın beklentileri, kurumumuzun faaliyet alanları, ihtiyaçlar ve gelişim alanları ile MEB politikaları, İl Milli Eğitim Müdürlüğü ile İlçe Milli Eğitim Müdürlüğünün hedefleri ile birlikte analiz edilerek belirlenmiştir. Bu analiz sonucunda belirlediğimiz hedeflerle, önceki plan dönemindeki hedefler benzerlik göstermektedir. Ve fakat gerek paydaşlarımızın beklentilerinin üst düzeyde olması, gerek beklentilerin çeşitliliği ve sayısı, gerekse içinde bulunduğumuz dönemin hassasiyetine binaen Müdürlüğümüz 2019-2023 döneminde vizyonunu geniş bir bakış açısıyla belirlemiştir. Bu nedenle her ne kadar benzer nitelikte hedefler belirlenmiş olsa da çeşitlilik ve sayı itibarıyla 2019-2023 Stratejik Plan dönemi hedefleri, önceki plan dönemi hedeflerinden farklılık arz etmektedir.

2.3. Mevzuat Analizi

Gaziantep Büyükşehir Belediyesi Ortaokulu, İl ve İlçe Milli Eğitim Müdürlüğümüzün tabi olduğu tüm yasal yükümlülüklere uymakla mükelleftir. Bunların dışında İlkokul düzeyinde yükümlülük arz eden mevzuat, Tablo 1’de ayrıca gösterilmiştir.

Tablo 1: Mevzuat Analizi Yasal Yükümlülük Dayanak Tespitler İhtiyaçlar

Yasal Yükümlülük	Dayanak	Tespitler	İhtiyaçlar
<ul style="list-style-type: none"> • Müdürlüğümüz “Dayanak” başlığı altında sıralanan Kanun, Kanun Hükmünde Kararname, Tüzük, Genelge ve Yönetmeliklerdeki ilgili hükümleri yerine getirmekle mükelleftir. • Müdürlüğümüz “eğitim-öğretim hizmetleri, insan kaynakları, halkla ilişkiler, fiziki ve mali destek hizmetleri, stratejik plan hazırlama, stratejik plan izleme-değerlendirme süreci iş ve işlemleri” faaliyetlerini yürütmektedir. Faaliyetlerimizden öğrenciler, öğretmenler, personel, yöneticiler ve öğrenci velileri doğrudan etkilenmektedir. • Müdürlüğümüz resmi kurum ve kuruluşlar, sivil toplum kuruluşları ve özel sektörle mevzuat hükümlerine aykırı olmamak ve faaliyet alanlarını kapsamak koşuluyla protokoller ve diğer işbirliği çalışmalarını yürütme yetkisine haizdir 	<ul style="list-style-type: none"> • T.C. Anayasası • 1739 Sayılı Millî Eğitim Temel Kanunu • 652 Sayılı MEB Teşkilat ve Görevleri Hakkındaki Kanun Hükmünde Kararname • 222 Sayılı Millî Eğitim Temel Kanunu (Kabul No: 5.1.1961, RG: 12.01.1961 / 10705-Son Ek ve Değişiklikler: Kanun No: 12.11.2003/ 5002, RG: 21.11.2003 • 657 Sayılı Devlet Memurları Kanunu • 5442 Sayılı İl İdaresi Kanunu • 3308 Sayılı Mesleki Eğitim Kanunu • 439 Sayılı Ek Ders Kanunu • 4306 Sayılı Zorunlu İlköğretim ve Eğitim Kanunu • 5018 sayılı Kamu Mali Yönetimi ve Kontrol Kanunu • MEB Personel Mevzuat Bülteni • Taşıma Yoluyla Eğitime Erişim Yönetmeliği • MEB Millî Eğitim Müdürlükleri Yönetmeliği (22175 Sayılı RG Yayınlanan) • Millî Eğitim Bakanlığı Rehberlik ve Psikolojik Danışma Hizmetleri Yönetmeliği • 04.12.2012/202358 Sayılı İl İlçe MEM’in Teşkilatlanması 43 Nolu Genelge • 26 Şubat 2018 tarihinde yayımlanan Kamu İdarelerinde Stratejik Planlamaya İlişkin Usul ve Esaslar Hakkındaki Yönetmelik • Okul Öncesi Eğitim ve İlköğretim Kurumları Yönetmeliği • MEB Eğitim Kurulları ve Zümreleri Yönergesi 	<ul style="list-style-type: none"> • Müdürlüğümüzün hizmet alanları çok çeşitlidir ve hedef kitlesinicelik itibarıyla oldukça büyüktür. Farklı hizmet alanları ile ilgili diğer kamu kurum ve kuruluşlarıyla yapılan protokollerde, diğer kurumların tabi oldukları mevzuattaki farklılıklardan dolayı yetki çatışması yaşanmamaktadır. Fakat diğer kamu kurum ve kuruluşlarının faaliyet alanlarında eğitim- öğretim hizmetlerine yeteri kadar yer verilmediğinden, herhangi bir destek talebi gerçekleştirildiğinde mevzuata dayandırmada güçlük yaşamaktadırlar. • Müdürlüğümüz hiçbir hizmetinde mevzuattaki hükümlere aykırı davranmamaktadır. Tüm hizmetler mevzuat çerçevesinde gerçekleşmektedir. Fakat mevzuata aykırı olmamak koşuluyla eğitim faaliyetlerimiz, eğitim hizmetinin verildiği bölgenin ekonomik, sosyal, ekolojik, jeolojik vb. dinamikleri dikkate alınarak yürütülmektedir. 	<ul style="list-style-type: none"> • Müdürlüğümüz faaliyetleri gereği sağlık, güvenlik, altyapı çalışmaları gibi ek hizmetlere ihtiyaç duymaktadır. Bunun yanında öğrencilerimizin akademik ve sosyal becerilerinin geliştirilmesi, öğretmen ve yöneticilerimizin mesleki gelişimlerine destek sağlanması amacıyla diğer kurumlarla işbirliği yapılması gerekmektedir. Bu işbirliği kapsamında diğer kurumların mevzuatının eğitim hizmetlerine yeteri kadar yer verecek şekilde düzenlenmesi gerekmektedir.

2.4. Üst Politika Belgelerinin Analizi

Tablo 2: Üst Politika Belgeleri Analizi

Üst Politika Belgesi	İlgili Bölüm/Referans	Verilen Görev/İhtiyaçlar
5018 sayılı Kamu Mali Yönetimi ve Kontrol Kanunu	<ul style="list-style-type: none">9. Madde,41. Madde	Kurum Faaliyetlerinde bütçenin etkin ve verimli kullanımı Stratejik Plan Hazırlama Performans Programı Hazırlama Faaliyet Raporu Hazırlama
30344 sayılı Kamu İdarelerinde Stratejik Plan Hazırlamaya İlişkin Usul ve Esaslar Hakkında Yönetmelik (26 Şubat 2018)	Tümü	5 yıllık hedefleri içeren Stratejik Plan hazırlanması
Kamu İdareleri İçin Stratejik Plan Hazırlama Kılavuzu (26 Şubat 2018)	Tümü	5 yıllık hedefleri içeren Stratejik Plan hazırlanması
2018/16 sayılı Genelge, 2019-2023 Stratejik Plan Hazırlık Çalışmaları (18 Eylül 2018)	Tümü	2019-2023 Stratejik Planının Hazırlanması
MEB 2019-2023 Stratejik Plan Hazırlık Programı (18 Eylül 2018)	Tümü	2019-2023 Stratejik Planı Hazırlama Takvimi
MEB 2019-2023 Stratejik Planı	Tümü	MEB Politikaları Konusunda Taşra Teşkilatına Rehberlik
Kamu İdarelerince Hazırlanacak Performans Programları Hakkında Yönetmelik	Tümü	5 yıllık kurumsal hedeflerin her bir mali yıl için ifade edilmesi
Kamu İdarelerince Hazırlanacak Faaliyet Raporu Hakkında Yönetmelik	Tümü	Her bir mali yıl için belirlenen hedeflerin gerçekleşme durumlarının tespiti, raporlanması
Aydın İl Mem 2019-2023 Stratejik Planı	Tümü	
Sultanhisar İlçe Mem 2019-2023 Stratejik Planı	Tümü	

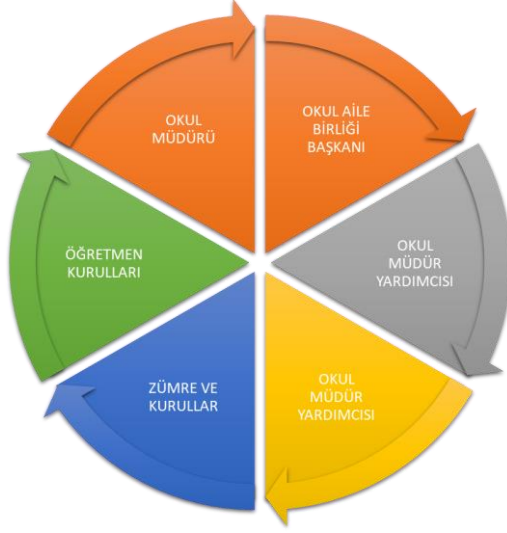
2.5. Faaliyet Alanları ile Ürün ve Hizmetlerin Belirlenmesi

Tablo 3: Faaliyet Alanı - Ürün/Hizmet Listesi

Faaliyet Alanı	Ürün/Hizmetler
Öğretim-egitim faaliyetleri	Öğrenci İşleri Kayıt-nakil işleri Devam-devamsızlık Sınıf geçme Sınav hizmetleri
Rehberlik faaliyetleri	Öğrencilere rehberlik yapmak. Velilere rehberlik etmek. Rehberlik faaliyetlerini yürütmek.
Sosyal faaliyetler	Okulum Temiz, Bir kan da sen ver.
Sportif faaliyetler	Bocce, Dart, Futbol, Oryantring
Kültürel ve sanatsal faaliyetler	
İnsan kaynakları faaliyetleri (meslekigelişim faaliyetleri, personel etkinlikleri...)	Öğretmenlere mesleki gelişim seminerleri Velilere eğitimler
Okul aile birliği faaliyetleri	Kermes,
Öğrencilere yönelik faaliyetler	Geziler, Resim kursları, Müzik kursları
Ölçme değerlendirme faaliyetleri	Genel deneme sınavları
Öğrenme ortamlarına yönelik faaliyetler	Oyun ortamları
Ders dışı faaliyetler	Geziler,

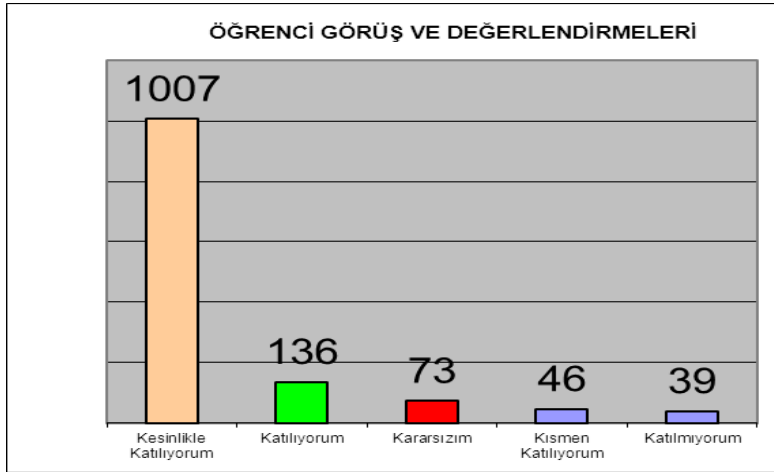
2.6. Paydaş Analizi

Kurumumuzun temel paydaşları öğrenci, veli ve öğretmen olmakla birlikte eğitimin dışsal etkisi nedeniyle okul çevresinde etkileşim içinde olunan geniş bir paydaş kitlesi bulunmaktadır. Paydaşlarımızın görüşleri anket, toplantı, dilek ve istek kutuları, elektronik ortamda iletilen önerilerde dâhil olmak üzere çeşitli yöntemlerle sürekli olarak alınmaktadır.



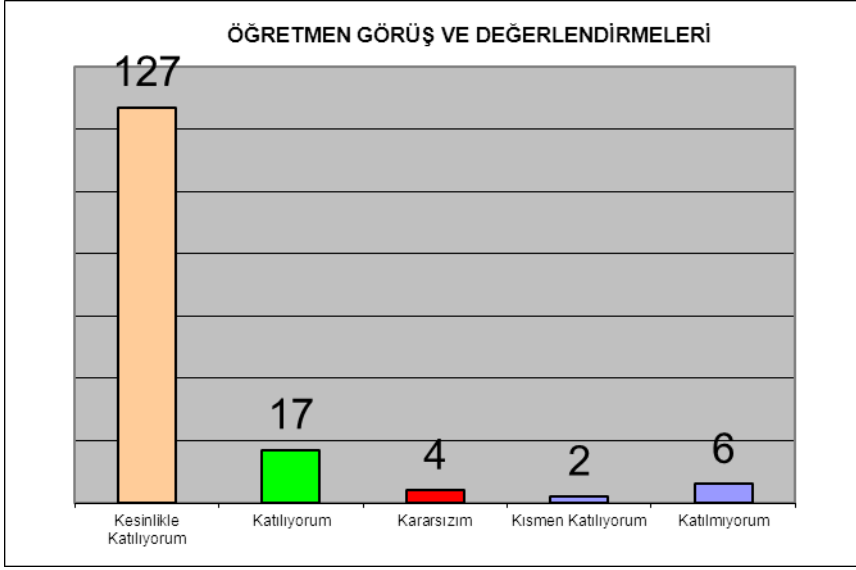
Paydaş anketlerine ilişkin ortaya çıkan temel sonuçlara altta yer verilmiştir:

Öğrenci Anketi Sonuçları:



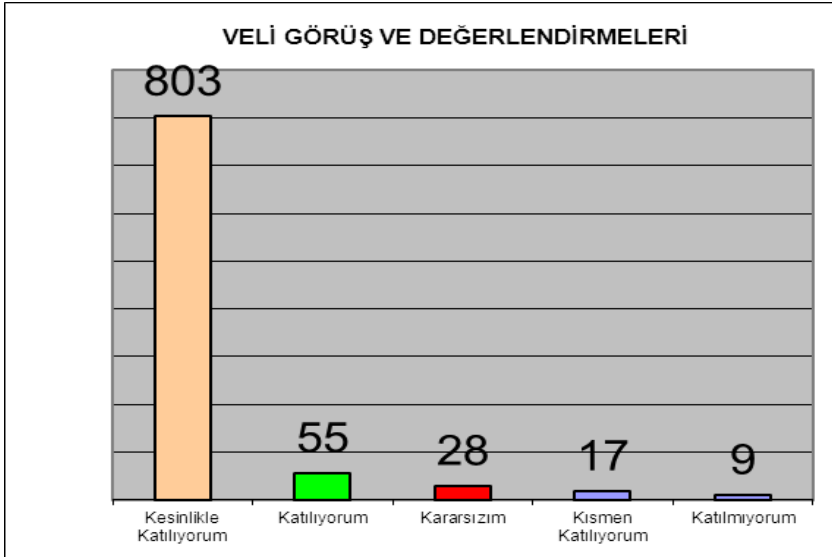
Gaziantep Büyükşehir Belediyesi Ortaokuluna katılan 219 öğrenci üzerinden; 13 maddelik anket düzenlenmiştir. Anket tam puanı 1300 olup bunun üzerinden 1007 puan Kesinlikle Katılıyorum, 136 puan Katılıyorum, 73 puan Kararsızım, 46 puan Kısmen Katılıyorum, 39 puan Katılmıyorum sonucu çıkmıştır.

Öğretmen Anketi Sonuçları:



Gaziantep Büyükşehir Belediyesi Ortaokulu 11 öğretmen ve 2 idareci olmak üzere 13 öğretmen üzerinden; 13 maddelik anket düzenlenmiştir. Anket tam puanı 156 olup bunun üzerinden 127 puan Kesinlikle Katılıyorum, 17 puan Katılıyorum, 4 puan Kararsızım, 2 puan Kısmen Katılıyorum, 6 puan Katılmıyorum sonucu çıkmıştır.

Veli Anketi Sonuçları:



Gaziantep Büyükşehir Belediyesi Ortaokuluna katılan 70 veli üzerinden; 13 maddelik anket düzenlenmiştir. Anket tam puanı 910 olup bunun üzerinden 803 puan Kesinlikle Katılıyorum, 55 puan Katılıyorum, 28 puan Kararsızım, 17 puan Kısmen Katılıyorum, 9 puan Katılmıyorum sonucu çıkmıştır.

2.7. Kuruluş İçi Analiz

Okulumuzun temel girdilerine ilişkin bilgiler altta yer alan okul künyesine ilişkin tabloda yer almaktadır.

Temel Bilgiler Tablosu- Okul Künyesi

İli: Gaziantep		İlçesi: Şahinbey			
Adres:	Barış Mah. Zeynal Abidin Cad. No:35 Sahinbey/Gaziantep	Coğrafi Konum (link)*:			
Telefon Numarası :	034222272873	Faks Numarası:			
e- Posta Adresi:	gaziantepbboortaokulu@gmail.com	Web sayfası adresi:	https://gaziantepbuyuksehir.belediyesiort.meb.k12.tr/		
Kurum Kodu:	735301	Öğretim Şekli:	İkili (Tam Gün/İkili Eğitim)		
Okulun Hizmete Giriş Tarihi : 1998		Toplam Çalışan Sayısı *	55		
Öğrenci Sayısı:	Kız	610	Öğretmen Sayısı	Kadın	32
	Erkek	711		Erkek	18
	Toplam	1321		Toplam	50
Derslik Başına Düşen Öğrenci Sayısı	:32	Şube Başına Düşen Öğrenci Sayısı	:32		
Öğretmen Başına Düşen Öğrenci Sayısı	:22	Şube Başına 30'dan Fazla Öğrencisi Olan Şube Sayısı	:12		
Öğrenci Başına Düşen Toplam Gider Miktarı*	12 tl	Öğretmenlerin Kurumdaki Ortalama Görev Süresi	5		

Okulumuz Bina ve Alanları

Okulumuzun binası ile açık ve kapalı alanlarına ilişkin temel bilgiler altta yer almaktadır.

Okul Yerleşkesine İlişkin Bilgiler

Okul Bölümleri *		Özel Alanlar	Var	Yok
Okul Kat Sayısı	4	Çok Amaçlı Salon		x
Derslik Sayısı	36	Çok Amaçlı Saha		x
Derslik Alanları (m2)	1600	Kütüphane	x	
Kullanılan Derslik Sayısı	36	Fen Laboratuvarı	x	
Şube Sayısı	40	Bilgisayar Laboratuvarı	x	
İdari Odaların Alanı (m2)	40	İş Atölyesi		x
Öğretmenler Odası (m2)	40	Beceri Atölyesi		x
Okul Oturum Alanı (m2)	7500	Pansiyon		x
Okul Bahçesi (Açık Alan)(m2)	880			
Okul Kapalı Alan (m2)	620			
Sanatsal, bilimsel ve sportif amaçlı toplam alan (m ²)	880			
Kantin (m2)	30			
Tuvalet Sayısı	8			
Diğer (.....)				

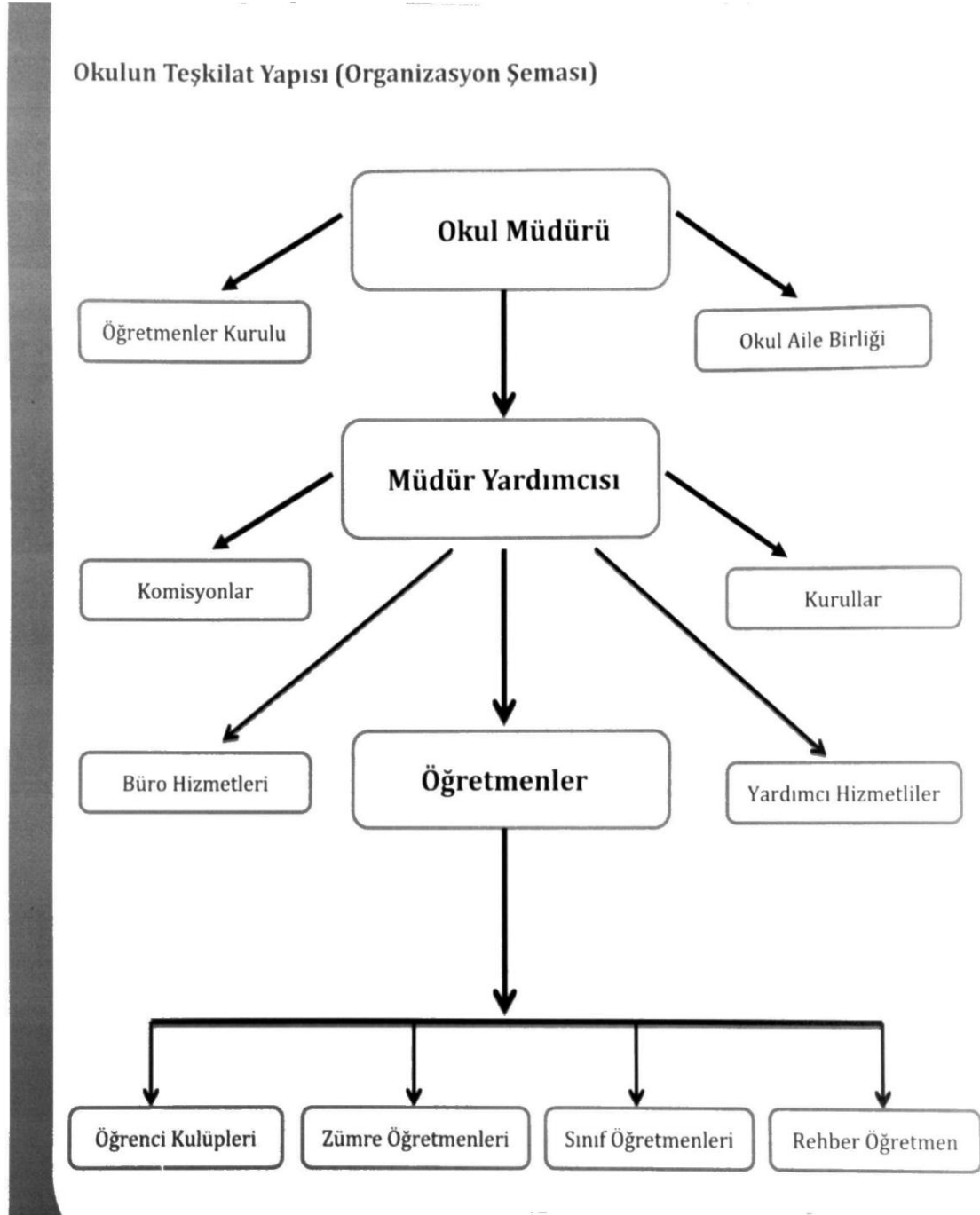
Sınıf ve Öğrenci Bilgileri

Okulumuzda yer alan sınıfların öğrenci sayıları alttaki tabloda verilmiştir.

SINIFI	Kız	Erkek	Toplam	SINIFI	Kız	Erkek	Toplam
5/A	12	22	34	6J	13	21	38
5/B	10	20	32	6K	18	23	41
5/C	10	20	30	7A	21	15	36
5/D	18	12	30	7B	24	15	39
5/E	14	20	34	7C	19	22	41
5/F	10	19	29	7D	15	14	29
5/G	13	18	31	7E	21	213	34
5/H	18	7	25	7F	16	14	30
5/I	14	15	29	7G	15	14	29
5/J	11	14	25	7H	21	21	34
5/K	11	15	26	7I	16	14	30
5/L	12	17	29	8A	15	14	29
6A	18	27	45	8B	21	13	34
6B	23	23	46	8C	16	14	30
6C	19	25	44	8D	15	14	29
6D	15	20	35	8E	21	13	34
6E	12	17	29	8F	16	14	30
6F	11	18	28	8G	15	14	29
6G	18	30	48	8H	21	23	34
6H	21	21	42				
6I	17	24	41				

*Sınıf sayısına göre istenildiği kadar satır eklenebilir.

2.7.1. Teşkilat Yapısı



2.7.2. İnsan Kaynakları

Çalışan Bilgileri

Okulumuzun çalışanlarına ilişkin bilgiler altta yer alan tabloda belirtilmiştir.

Çalışan Bilgileri Tablosu

Unvan*	Erkek	Kadın	Toplam
Okul Müdürü ve Müdür Yardımcısı	2	2	4
Sınıf Öğretmeni	-	-	-
Branş Öğretmeni	32	18	50
Rehber Öğretmen	1	3	4
İdari Personel	2	1	3
Yardımcı Personel	1	3	4
Güvenlik Personeli	2	0	2
Toplam Çalışan Sayıları	40	27	67

2.7.3.Teknolojik Düzey

Teknolojik kaynaklar başta olmak üzere okulumuzda bulunan çalışır durumdaki donanım malzemesine ilişkin bilgiye alttaki tabloda yer verilmiştir.

Teknolojik Kaynaklar Tablosu

Akıllı Tahta Sayısı	40	TV Sayısı	2
Masaüstü Bilgisayar Sayısı	2	Yazıcı Sayısı	8
Taşınabilir Bilgisayar Sayısı	0	Fotokopi Makinası Sayısı	2
Projeksiyon Sayısı	0	İnternet Bağlantı Hızı	
1		16mps	

2.7.4.Mali Kaynaklar

Okulumuzun gelir kaynakları velilerin yapmış olduğu bağışlardır.

Okulumuzun genel bütçe ödenekleri, okul aile birliği gelirleri ve diğer katkılarda dâhil olmak üzere gelir ve giderlerine ilişkin son iki yıl gerçekleştirme bilgileri alttaki tabloda verilmiştir.

Yıllar	Gelir Miktarı	Gider Miktarı
2016	4865 TL	1549 TL
2017	32860 TL	27679 TL
2018	27975 TL	27714 TL
2019	33784 TL	23652 TL
2020	24551 TL	24157 TL
2021	10168 TL	9555 TL
2022	50214 TL	41114TL
2023	65241TL	60121TL

2.7.5.İstatistiki Veriler

2.8. Dış Çevre Analizi (Politik, Ekonomik, Sosyal, Teknolojik, Yasal ve Çevresel Çevre Analizi -PESTLE)

<p>PESTLE Analizi</p>	<ul style="list-style-type: none"> • Hükümet eğitim politikaları • Norm kadro doluluk oranları • Sanayi kuruluşlarının faaliyet alanları • AB Hibe Fonları • Yerel yönetimler • Atama ve yer değiştirme iş ve işlemleri • Özel sektör ve sanayi kuruluşları ilişkileri • Ailelerin gelir düzeyi • İstihdam oranları • Üretim faaliyetleri • Ar-Ge çalışmaları ile ilgili kaynak temini • Demografik dağılım • Sosyal ve kültürel zenginlik • Tarihi zenginlik • İş alanları • Sosyal farklılıklar • Parçalanmış aileler • Velilerin eğitim faaliyetlerine aktif katılımı • Okulumuzun teknolojik yeterliliği • Bilimsel ve teknolojik çalışmaların maliboyutu • Kaynak sağlayıcılarının kaygıları • Mevzuat hükümleri • Tarihi, turistik unsurlar • İklimsel koşullar • Jeolojik yapı • Çevresel faktörlerden kaynaklanan farklılıklar • Tarım, hayvancılık faaliyetleri • İç göç-dış göç oranları • Yeraltı ve yerüstü doğal kaynakların kullanımı 	<ul style="list-style-type: none"> • Sanayi kuruluşları ile düzenlenen protokollerde mevzuatla birlikte kurumumuzun mevcut durumu ve kuruluş politikaları birlikte değerlendirilmeli ve okullar aktif olarak protokollerin uygulama tarafı olmalıdır. • Yerel yönetimlerle eğitim faaliyetleri kapsamında işbirliği artırılmalı • AB Hibe Fonlarının etkin kullanımı konusunda tedbir alınmalı • Kurumsal çalışmalar, mevzuatta yapılabilecek değişikliklere uygun olarak her an güncellenebilir şekilde kurgulanmalı • Ar-Ge faaliyetleri için bütçe ayrılmalı • Maddi desteği beklenen özel sektör yetkililerinin, eğitim faaliyetlerine katılımı sağlanmalı, tanıtım çalışmaları yapılmalı • Öğrenci velilerine maddi yükümlülük getirecek çalışmalardan kaçınılmalı • Salavatlı Mahallesi'nin sosyal ve kültürel zenginliklerinin tanıtımı sağlanmalı, etkin kullanımına olanak veren çalışmalar düzenlenmeli • Kadınların eğitim çalışmalarına aktif katılımını sağlayacak etkinlikler düzenlenmeli • Kaynak taraması yapılarak, mahallemizin sosyal ve kültürel zenginlikleri hakkında yayın hazırlanmalı ve paydaşlarla paylaşılmalı • Sosyal içermeli, gelenek-görenekleri yansıtmaya olanak verecek çalışmalara ağırlık verilmeli • Parçalanmış ailelere ve çocuklarına yönelik rehberlik ve psikolojik danışma hizmetlerinin türü ve sayısı artırılmalı • Bilimsel ve teknolojik proje, sergi, fuar gibi çalışmalara gerek personel gerekse de öğrenci katılımı sağlanmalı • Kaynak sağlayıcılarının eğitim içerikli faaliyetlerini tanıtımlarına olanak sağlamalı, bu tanıtımlaryaygınlaştırılmalı • Paydaşlara yönelik Müdürlüğümüzün faaliyetleri ve yasal dayanakları hakkında bilgi verici broşür, kitapçık hazırlanmalı • Yerel düzeyde Performans Değerlendirme Sistemi geliştirilerek yönetici ve öğretmenlerin mesleki niteliği artırılmalı • Sultanhisar İlçesinin çevresel imkânları ve elverişli doğası, eğitim faaliyetlerinde fırsat olarak değerlendirilmeli • Doğa temalı çalışmalar düzenlenmeli • Antik eserlerin tanıtımı için Aydın Müzesi Müdürlüğü ile işbirliği yapılmalı • 5. Sınıf öğrencilerine yönelik uyum haftası etkinlikleri amacına uygun gerçekleştirilmeli • İlçe Emniyet Müdürlüğü ile öğrencilerin güvenliği hakkında etkin çalışmalar düzenlenmeli
-----------------------	--	--

2.9. Güçlü ve Zayıf Yönler ile Fırsatlar ve Tehditler (GZFT) Analizi

Okulumuzun temel istatistiklerinde verilen okul künyesi, çalışan bilgileri, bina bilgileri, teknolojik kaynak bilgileri ve gelir gider bilgileri ile paydaş anketleri sonucunda ortaya çıkan sorun ve gelişime açık alanlar iç ve dış faktör olarak değerlendirilerek GZFT tablosunda belirtilmiştir. Dolayısıyla olguyu belirten istatistikler ile algıyı ölçen anketlerden çıkan sonuçlar tek bir analizde birleştirilmiştir.

Kurumun güçlü ve zayıf yönleri donanım, malzeme, çalışan, iş yapma becerisi, kurumsal iletişim gibi çok çeşitli alanlarda kendisinden kaynaklı olan güçlülükleri ve zayıflıkları ifade etmektedir ve ayrımda temel olarak okul müdürü/müdürlüğü kapsamında bakılarak iç faktör ve dış faktör ayrımı yapılmıştır.

İçsel Faktörler

Güçlü Yönler

Öğrenciler	<ul style="list-style-type: none"> • Öğrencilerin kullanımına ve sosyalleşmesine yönelik çok sayıda sosyal, kültürel, sanatsal ve sportif imkânların bulunması • Nitelikli ve düzenli eğitim ve etkinlikler düzenlenmesi
Çalışanlar	<ul style="list-style-type: none"> • Kurum yöneticilerinin deneyimli ve işbirliğine yatkın olması • Teknolojiyi kullanabilen genç bir eğitim kadrosunun olması • Yardımcı personelin yeterli olması
Veliler	<ul style="list-style-type: none"> • Velilerimiz eğitim sürecinde öğretmenlerimizle ve okul yönetimi ile iş birliği içinde olması. • Okul –Aile Birliğinin okula karşı duyarlı olması
Bina ve Yerleşke	<ul style="list-style-type: none"> • Okul binamızın düzenli, temiz ve bütün imkânlarının yeterli olması.
Donanım	<ul style="list-style-type: none"> • Bilişim altyapısının olması ve kullanılması • Güçlü ve köklü bir yapıya sahip olması
Bütçe	<ul style="list-style-type: none"> • İlçe Milli eğitim müdürlüğümüz kırtasiye, temizlik vb ihtiyaçlarımızı karşılaması.
Yönetim Süreçleri	<ul style="list-style-type: none"> • Yönetim süreçleri içerisinde öğretmenlerimizin, öğrencilerimizin ve velilerimizin görüşleri alınarak başarılı bir yönetim süreci olması.
İletişim Süreçleri	<ul style="list-style-type: none"> • Etkili iletişim kullanımının yeterli olması.
vb	

Zayıf Yönler

Öğrenciler	<ul style="list-style-type: none"> • Eğitim materyallerinin yeterince güncel olmaması
Çalışanlar	<ul style="list-style-type: none"> • Okulumuzda rehber öğretmenin olmaması
Veliler	<ul style="list-style-type: none"> • Veli- okul işbirliğinin istenilen düzeyde olmaması
Bina ve Yerleşke	<ul style="list-style-type: none"> • Şehir merkezine uzaklık nedeniyle sosyal faaliyetlere katılımın düşüklüğü
Donanım	<ul style="list-style-type: none"> • Konferans salonunun olmaması • Okulun spor salonunun olmaması
Bütçe	<ul style="list-style-type: none"> • Okul bütçesinin olmaması.

Yönetim Süreçleri	<ul style="list-style-type: none"> • Elektrik sisteminin yetersizliği. • Okul güvenliğinin yetersiz oluşu.
İletişim Süreçleri	
vb	

Dışsal Faktörler

Fırsatlar

Politik	<ul style="list-style-type: none"> • Girişimcilik konusunda farkındalığın artması
Ekonomik	<ul style="list-style-type: none"> • Proje ve bilimsel etkinliklerin çeşitliliğinin artması,
Sosyolojik	<ul style="list-style-type: none"> • Okul ve çevresinin kalkınmasını sağlamaya yönelik projelerin teşvik edilip yaygınlaştırılması
Teknolojik	<ul style="list-style-type: none"> • Sağlıklı internet bağlantısının olması
Mevzuat-Yasal	<ul style="list-style-type: none"> • MEB'İN kalite ve misyon farklılaşması konusundaki yeni düzenlemeleri
Ekolojik	<ul style="list-style-type: none"> • Okulun şehir gürültüsünden uzak bir yerleşkede bulunması

Tehditler

Politik	<ul style="list-style-type: none"> • Eğitim politikalarında yaşanan değişimlerin eğitim kalitesini olumsuz etkilemesi
Ekonomik	<ul style="list-style-type: none"> • Velilerin ekonomik durumunun düşük olması
Sosyolojik	<ul style="list-style-type: none"> • Okulun fiziksel donanımının yetersiz olması
Teknolojik	<ul style="list-style-type: none"> • Öğrenciler tarafından teknoloji kullanım seviyenin düşük olması
Mevzuat-Yasal	<ul style="list-style-type: none"> • Eğitim öğretim çalışmalarının desteklenmesi konusunda mali mevzuatın getirdiği kısıtlar
Ekolojik	<ul style="list-style-type: none"> • Okul-veli-öğrenci işbirliklerinin yeterli düzeyde olmaması

Gelişim ve Sorun Alanları

Gelişim ve sorun alanları analizi ile GZFT analizi sonucunda ortaya çıkan sonuçların planın geleceğe yönelim bölümü ile ilişkilendirilmesi ve buradan hareketle hedef, gösterge ve eylemlerin belirlenmesi sağlanmaktadır.

Gelişim ve sorun alanları ayrımında eğitim ve öğretim faaliyetlerine ilişkin üç temel tema olan Eğitime Erişim, Eğitimde Kalite ve kurumsal Kapasite kullanılmıştır. Eğitime erişim, öğrencinin eğitim faaliyetine erişmesi ve tamamlamasına ilişkin süreçleri; Eğitimde kalite, öğrencinin akademik başarısı, sosyal ve bilişsel gelişimi ve istihdamı da dâhil olmak

üzere eğitim ve öğretim sürecinin hayata hazırlama evresini; Kurumsal kapasite ise kurumsal yapı, kurum kültürü, donanım, bina gibi eğitim ve öğretim sürecine destek mahiyetinde olan kapasiteyi belirtmektedir.

Eğitime Erişim	Eğitimde Kalite	Kurumsal Kapasite
Okullaşma Oranı	Akademik Başarı	Kurumsal İletişim
Okula Devam/ Devamsızlık	Sosyal, Kültürel ve Fiziksel Gelişim	Kurumsal Yönetim
Okula Uyum, Oryantasyon	Sınıf Tekrarı	Bina ve Yerleşke
Özel Eğitime İhtiyaç Duyan Bireyler	İstihdam Edilebilirlik ve Yönlendirme	Donanım
Yabancı Öğrenciler	Öğretim Yöntemleri	Temizlik, Hijyen
Hayatboyu Öğrenme	Ders araç gereçleri	İş Güvenliği, Okul Güvenliği
		Taşıma ve servis

Gelişim ve sorun alanlarına ilişkin GZFT analizinden yola çıkılarak saptamalar yapılırken yukarıdaki tabloda yer alan ayırmda belirtilen temel sorun alanlarına dikkat edilmesi gerekmektedir.

Gelişim ve Sorun Alanlarımız

1.TEMA: EĞİTİM VE ÖĞRETİME ERİŞİM	
1	Okul öncesi eğitimde devam/devamsızlık bilincini geliştirmek
2	Oryantasyon çalışmalarının çeşitlendirilmesi, okul öncesi eğitimin yaygınlaştırılması
3	Özel eğitime ihtiyaç duyan bireylerin uygun eğitime erişimi
4	
5	
6	
7	

2.TEMA: EĞİTİM VE ÖĞRETİMDE KALİTE	
1	Öğrencilerin becerilerine uygun kaliteli eğitim ortamı oluşturulması
2	Öğrenci gelişimini destekleyici rehberlik faaliyetleri
3	Öğretmenlere yönelik hizmet içi eğitimler
4	Eğitim öğretim sürecinde sanatsal, sportif ve kültürel faaliyetler
5	Eğitimde farklı yöntem ve tekniklerin kullanılması
6	Okul öncesi eğitimde materyal kullanımı
7	Eğitimi destekleyecek ve geliştirecek projeler geliştirme
8	

3.TEMA: KURUMSAL KAPASİTE	
1	Kurum içi iletişimi güçlendirecek etkinlikler yapılması
2	Demokratik yönetim anlayışının geliştirilmesi
3	Öğretmenlere yönelik fiziksel alanların oluşturulması
4	Donanım ve finansal kaynakların daha iyi yönetilmesi
5	İş güvenliği ve sivil savunma bilincinin oluşturulması
6	Servis yolunun güvenliğinin sağlanması
7	

2.10.Tespit ve İhtiyaçların Belirlenmesi

3. GELECEĞE BAKIŞ

Okul Müdürlüğümüzün Misyon, vizyon, temel ilke ve değerlerinin oluşturulması kapsamında öğretmenlerimiz, öğrencilerimiz, velilerimiz, çalışanlarımız ve diğer paydaşlarımızdan alınan görüşler, sonucunda stratejik plan hazırlama ekibi tarafından oluşturulan Misyon, Vizyon, Temel Değerler; Okulumuz üst kurulana sunulmuş ve üst kurul tarafından onaylanmıştır.

3.1.Misyon

Eleştirel düşünebilen ve çözüm odaklı, kişisel ve mesleki alanda kendini sürekli yenileyen, doğaya duyarlı, yaratıcı ve farklılıklara saygı gösteren bireyler yetiştirmeyi,

Bilime ve sanata evrensel düzeyde katkı sağlayan, disiplinlerarası ve etik değerleri gözeterek araştırmalar yapmayı,

Sosyal sorumluluk bilinci ile dünya ve ülke sorunlarına duyarlı, kamu yararını gözeterek ve bulunduğu bölgenin kalkınmasına-gelişmesine katkıda bulunan hizmetler sunmayı görev edinmiştir.

3.2.Vizyon

Nitelikli araştırmalar yapan, kalite kültürünü içselleştirmiş, bilgi ve yetkinliklerini insanlık ve ülke yararına kullanan ve evrensel düzeyde fark yaratarak geleceğe yön veren yenilikçi okul olmaktır.

3.3.Temel Değerler

- 1) **Etik değerlere bağlılık**: Okulumuzun amaç ve misyonu doğrultusunda görevimizi yerine getirirken yasallık, adalet, eşitlik, dürüstlük ve hesap verebilirlik ilkeleri doğrultusunda hareket etmek temel değerlerimizden biridir.
- 2) **Cumhuriyet değerlerine bağlılık**: Cumhuriyete ve çağdaşlığın, bilimin ve aydınlığın ifadesi olan kurucu değerlerine bağlılık en temel değerimizdir.
- 3) **Akademik özgürlüğe öncelik verme**: İfade etme, gerçekleri kısıtlama olmaksızın bilgiyi yayma, araştırma yapma ve aktarma özgürlüğünü garanti altına alan akademik özgürlük; okulumuzun vazgeçilmez temel değerlerinden biridir.
- 4) **Etik değerlere bağlılık**: Okulumuzun amaç ve misyonu doğrultusunda görevimizi yerine getirirken yasallık, adalet, eşitlik, dürüstlük ve hesap verebilirlik ilkeleri doğrultusunda hareket etmek temel değerlerimizden biridir.
- 5) **Liyakat**: Kamu hizmetinin etkinliği ve sürekliliği için, işe alım ve diğer personel yönetimi süreçlerinin; yetenek, işe uygunluk ve başarı ölçütü temelinde gerçekleştirilmesi esastır.
- 6) **Cumhuriyet değerlerine bağlılık**: Cumhuriyete ve çağdaşlığın, bilimin ve aydınlığın ifadesi olan kurucu değerlerine bağlılık en temel değerimizdir.
- 7) **Kültür öğelerine ve tarihine bağlılık**: Cumhuriyet'in ve kültürel değerlerinin korunmasının yanı sıra okulumuzun sahip olduğu varlıkların da korunması temel değerlerimizdendir.
- 8) **Saydamlık**: Yönetimsel şeffaflık ve hesap verebilirlik ilkeleri temel değerlerimizdir. Öğrenci merkezlik: Öğrenme-uygulama ortamlarında yürütülen çalışmaların öğrenci odaklı olması, öğrenciyi ilgilendiren kararlara öğrencilerin katılımının sağlanması esastır.
- 9) **Kaliteyi içselleştirme**: Araştırma, eğitim ve idari yapıda oluşturulan kalite bilincinin içselleştirilmesi ve sürekliliğinin sağlanması temel değerlerimizdir.
- 10) **Katılımcılık**: İyi yönetişimin vazgeçilmez unsurlarından birinin de katılımcılık olduğu bilinciyle, mali yönden planlama süreci, idari yönden karar alma süreci, kaliteli yönetim için paydaşlarla çalışma ilkesi Üniversitemiz için önemlidir.
- 11) **Ülke sorunlarına/önceliklerine duyarlı**: Bilinçli ve sahip çıkılacak öncelikli unsurlara duyarlı bir toplum oluşturmak için üniversite olarak üzerimize düşen görevi yerine getirmek temel ilkelerimizdendir.

4. AMAÇ, HEDEF VE STRATEJİLERİN BELİRLENMESİ

4.1. Amaçlar

Stratejik Amaç 1:

- Kayıt bölgemizde yer alan çocukların okullaşma oranlarını artıran, öğrencilerin uyum ve devamsızlık sorunlarını gideren etkin bir yönetim yapısı kurulacaktır.

4.2. Hedefler

*** Bireylerin temel hakkı olan her türlü eğitim öğretime; ekonomik, sosyal, kültürel farklılıkları nedeniyle oluşabilecek dezavantajlardan etkilenmeden, adil ve eşit bir şekilde katılımını ve bu eğitimi tamamlayabilmesini sağlamak.

Stratejik Hedef 1.1. Kayıt bölgemizde yer alan çocukların okullaşma oranları artırılacak ve öğrencilerin uyum ve devamsızlık sorunları da giderilecektir.

*** Başta dezavantajlı bireyler olmak üzere tüm bireylerin fırsat eşitliği sağlanarak eğitim ve öğretime katılımının artırılması ve bu eğitimini tamamlamasını sağlamak

Eğitim ve öğretime erişim okullaşma ve okul terki, devam ve devamsızlık, okula uyum ve oryantasyon, özel eğitime ihtiyaç duyan bireylerin eğitime erişimi, yabancı öğrencilerin eğitime erişimi ve hayatboyu öğrenme kapsamında yürütülen faaliyetlerin ele alındığı temadır.

4.3. Performans Göstergeleri

No	PERFORMANS GÖSTERGESİ	Mevcut	HEDEF				
		2023	2024	2025	2026	2027	2028
PG.1.1.a	Kayıt bölgesindeki öğrencilerden okula kayıt yaptıranların oranı (%)	85	100	100	100	100	100
PG.1.1.b	İlkokul birinci sınıf öğrencilerinden en az bir yıl okul öncesi eğitim almış olanların oranı (%) (ilkokul)	85	100	100	100	100	100
PG.1.1.c	Okula yeni başlayan öğrencilerden oryantasyon eğitimine katılanların oranı (%)	100	100	100	100	100	100
PG.1.1.d	Bir eğitim ve öğretim döneminde 20 gün ve üzeri devamsızlık yapan öğrenci oranı (%)	0	0	0	0	0	0

PG.1.1.e.	Bir eğitim ve öğretim döneminde 20 gün ve üzeri devamsızlık yapan yabancı öğrenci oranı (%)	0	0	0	0	0	
PG.1.1.f.	Okulun özel eğitime ihtiyaç duyan bireylerin kullanımına uygunluğu (0-1)	1	1	1	1	1	1
PG.1.1.g.	Hayatboyu öğrenme kapsamında açılan kurslara devam oranı (%) (halk eğitimi)	0	50	80	100	100	100
PG.1.1.h.	Hayatboyu öğrenme kapsamında açılan kurslara katılan kişi sayısı (sayı) (halkeğitim)	0	20	30	40	50	60

No	Eylem İfadesi	Eylem Sorumlusu	Eylem Tarihi
1.1.1.	Kayıt bölgesinde yer alan öğrencilerin tespiti çalışması yapılacaktır.	Okul Stratejik Plan Ekibi	01 Eylül-20 Eylül
1.1.2	Devamsızlık yapan öğrencilerin tespiti ve erken uyarı sistemi için çalışmalar yapılacaktır.	Selman ALBAYRAK Müdür Yardımcısı	01 Eylül-20 Eylül
1.1.3	Devamsızlık yapan öğrencilerin velileri ile özel aylık toplantı ve görüşmeler yapılacaktır.	Rehberlik Servisi	Her ayın son haftası
1.1.4	Okulun özel eğitime ihtiyaç duyan bireylerin kullanımının kolaylaştırılması için rampa ve asansör eksiklikleri tamamlanacaktır.	Selman ALBAYRAK Müdür Yardımcısı	Mayıs 2023
1.1.5	Hayatboyu öğrenme kapsamında açılan kurslara devam oranı (%) (halk eğitimi)	Selman ALBAYRAK Müdür Yardımcısı	Her ayın son haftası
1.1.6	Hayatboyu öğrenme kapsamında açılan kurslara katılan kişi sayısı (sayı) (halkeğitim)	Selman ALBAYRAK Müdür Yardımcısı	Her ayın son haftası
1.1.7			
1.1.8			
1.1.9			
1.1.10			

4.4. Stratejilerin Belirlenmesi

Eğitim ve öğretimde kalitenin artırılması başlığı esas olarak eğitim ve öğretim faaliyetinin hayata hazırlama işlevinde yapılacak çalışmaları kapsamaktadır.

Bu tema altında akademik başarı, sınav kaygıları, sınıfta kalma, ders başarıları ve kazanımları, disiplin sorunları, öğrencilerin bilimsel, sanatsal, kültürel ve sportif faaliyetleri ile istihdam ve meslek edindirmeye yönelik rehberlik ve diğer mesleki faaliyetler yer almaktadır.

İlkokullar İçin

Stratejik Amaç 2: Eğitim ve öğretimde kalite artırılarak öğrencilerimizin bilişsel, duygusal ve fiziksel olarak çok boyutlu gelişimi sağlanacaktır.

Stratejik Hedef 2.1: Öğrenme kazanımlarını takip eden ve velileri de sürece dâhil eden bir yönetim anlayışı ile öğrencilerimizin akademik başarıları artırılacak ve öğrencilerimize iyi bir vatandaş olmaları için gerekli temel bilgi, beceri, davranış ve alışkanlıklar kazandırılacaktır.

(Akademik başarı altında: ders başarıları, kazanım takibi, üst öğrenime geçiş başarı ve durumları gibi akademik başarıyı takip eden ve ölçen göstergeler...)

Performans Göstergeleri

No	PERFORMANS GÖSTERGESİ	Mevcut	HEDEF				
		2023	2024	2025	2026	2027	2028
PG.2.1.1	Öğrenci Başına Okunan Kitap Sayısı	50	60	70	80	90	100
PG.2.1.2	Yabancı Dil Dersi Yılsonu Puan Ortalaması (4. Sınıf)						
PG.2.1.3	EBA Portalına Kayıtlı Öğretmen Oranı	12	12	12	12	12	12
	EBA Portalına Kayıtlı Öğrenci Oranı	150	181	181	181	181	181
	Eğitim-öğretim yılı içerisinde 4. Sınıf öğrencilerden belge alanların oranı	%85	%90	%100	%100	%100	%100
	İftihar belgesi alan öğrenci Oranı	%5	%10	%20	%30	%40	%50
	İlkokul Yetiştirme programına dâhil edilen öğrencilerden başarılı olanların oranı	0	0	0	0	0	0
	Okul sağlığı ve hijyen eğitimi konusunda eğitim alan öğretmen oranı	12	12	12	12	12	12

No	Eylem İfadesi	Eylem Sorumlusu	Eylem Tarihi
1.	Okuma saati etkinliğinin içeriği zengileştirilerek dramatizasyonla desteklenecektir.	Selman ALBAYRAK Müdür Yardımcısı	Her ayın son haftası
2.	Öğrencilerin yabancı dil kullanımlarını farklı alanlara aktarmaları sağlanacaktır.	Selman ALBAYRAK Müdür Yardımcısı	Her ayın son haftası
3.	EBA Portalı öğretmenlere tanıtılacak ve	Selman	Her ayın son

No	Eylem İfadesi	Eylem Sorumlusu	Eylem Tarihi
	kullanımı teşvik edilecektir.	ALBAYRAK Müdür Yardımcısı	haftası
4.	Velilere EBA portalı tanıtılacak ve kullanımı teşvik edilecektir.	Selman ALBAYRAK Müdür Yardımcısı	Her ayın son haftası
5.	Belge alan öğrenciler onore edilerek takdir ve teşekkür belgesi alan öğrenci oranı artırılabacaktır.	Selman ALBAYRAK Müdür Yardımcısı	Her ayın son haftası
6	İftihar belgesi alan öğrenciler onore edilecektir.	Selman ALBAYRAK Müdür Yardımcısı	Her ayın son haftası
7	İYEP kapsamında olan öğrencilerin gelişimleri takip edilecektir.	Selman ALBAYRAK Müdür Yardımcısı	Her ayın son haftası
8	Paydaşlarla işbirliği yapılarak eğitimlerin verilmesi sağlanacaktır.	Selman ALBAYRAK Müdür Yardımcısı	Her ayın son haftası

Stratejik Hedef 2.2: Öğrenme kazanımlarını takip eden ve velileri de sürece dâhil eden bir yönetim anlayışı ile öğrencilerimizin akademik başarıları ve sosyal faaliyetlere yetenekleri doğrultusunda etkin katılımı artırılabacaktır.

Sosyal faaliyetlere etkin katılım altında: sanatsal, kültürel, bilimsel ve sportif faaliyetlerin sayısı, katılım oranları, bu faaliyetler için ayrılan alanlar, ders dışı etkinliklere katılım takibi vb ele alınacaktır.)

Performans Göstergeleri

No	PERFORMANS GÖSTERGESİ	Mevcut	HEDEF				
		2023	2024	2025	2026	2027	2028
PG.2.1.1	Bir Eğitim-Öğretim Döneminde Bilimsel, Kültürel, Sanatsal ve Sportif Alanlarda En Az Bir Faaliyete Katılan Öğrenci Oranı (%)	10	20	30	40	50	60
PG.2.1.2	Okul dışı öğrenme ortamları kapsamında düzenlenen gezi/etkinliklere katılan öğrenci oranı	10	20	30	40	50	60
PG.2.1.3	Çevre Bilincinin Artırılmasına Yönelik Etkinlik Sayısı	10	20	30	40	50	60
	Çevre Bilincinin Artırılmasına Yönelik Etkinliklere Katılan Öğrenci Oranı	10	20	30	40	50	60
	Okul Sporları Kapsamında Sportif Faaliyetlerine Katılan Öğrenci Oranı	10	20	30	40	50	60
	Yerel ve Ulusal Yarışmalara Katılan Öğrenci Oranı	10	20	30	40	50	60
	Yürütülen Ders Dışı Egzersiz Faaliyeti Sayısı	10	20	30	40	50	60

Eylemler

No	Eylem İfadesi	Eylem Sorumlusu	Eylem Tarihi
1.	Öğrencilerin yeteneklerine uygun alanlarda bilimsel, kültürel, sanatsal, sportif ve toplum hizmeti alanlarında etkinliklere katılım sağlamaları amacıyla çocuk kulüpleri aktif hale getirilecektir.	Selman ALBAYRAK Müdür Yardımcısı	Her ayın son haftası
2	Müze, örenyeri, kütüphane tiyatro vb. etkinlikler planlanacaktır.	Selman ALBAYRAK Müdür Yardımcısı	Her ayın son haftası
3	Milli manevi ve kültürel değerlerimizi içeren Sosyal sorumluluk projeleri yürütülecektir.	Selman ALBAYRAK Müdür Yardımcısı	Her ayın son haftası
4	Belediye ve İl Çevre Orman Müdürlüğü ile işbirliği yapılarak çevre bilinci konusunda eğitimler düzenlenecektir.	Selman ALBAYRAK Müdür Yardımcısı	Her ayın son haftası
5	Öğrencilerin Çevre bilincine yönelik etkinliklere aktif katılımı teşvik edilecektir.	Selman ALBAYRAK	Her ayın son haftası

No	Eylem İfadesi	Eylem Sorumlusu	Eylem Tarihi
		Müdür Yardımcısı	
6	Yetenek tarama uygulaması yapılacaktır.	Selman ALBAYRAK Müdür Yardımcısı	Her ayın son haftası
7	Yarışma duyurularının zamanında yapılması ve öğrencilerin teşvik edilmesi sağlanacaktır.	Selman ALBAYRAK Müdür Yardımcısı	Her ayın son haftası
8	Öğrencilerin ilgi istek yetenek ve kapasiteleri doğrultusunda egzersizler planlanması	Selman ALBAYRAK Müdür Yardımcısı	Her ayın son haftası

4.5. Maliyetlendirme

2024-2028 Stratejik Planı Faaliyet/Proje Maliyetlendirme Tablosu

Kaynak Tablosu	2023	2024	2025	2026	2027	Toplam
Genel Bütçe	6000	6000	6000	6000	6000	30000
Valilikler ve Belediyelerin Katkısı	1000	1000	1000	1000	1000	5000
Diğer (Okul Aile Birlikleri)	1500	1500	1500	1500	1500	7500
TOPLAM	8500	8500	8500	8500	8500	42500

5. İZLEME VE DEĞERLENDİRME

Okulumuz Stratejik Planı izleme ve değerlendirme çalışmalarında 5 yıllık Stratejik Planın izlenmesi ve 1 yıllık gelişim planının izlenmesi olarak ikili bir ayrıma gidilecektir.

Stratejik planın izlenmesinde 6 aylık dönemlerde izleme yapılacak denetim birimleri, il ve ilçe millî eğitim müdürlüğü ve Bakanlık denetim ve kontrollerine hazır halde tutulacaktır.

Yıllık planın uygulanmasında yürütme ekipleri ve eylem sorumlularıyla aylık ilerleme toplantıları yapılacaktır. Toplantıda bir önceki ayda yapılanlar ve bir sonraki ayda yapılacaklar görüşülüp karara bağlanacaktır.

İzleme Ve Değerlendirme Tablosu

İZLEME DEĞERLENDİRME DÖNEMİ	GERÇEKLEŞTİRİLMİŞ ZAMANI	İZLEME DEĞERLENDİRME SÜREÇ AÇIKLAMASI	ZAMAN KAPSAMI
Birinci İzleme-Değerlendirme Dönemi	Her yılın Temmuz ayı içerisinde	Göstergelerin gerçekleşme durumları hakkında hazırlanan raporun kurum müdürüne sunulması	Ocak-Temmuz dönemi
İkinci İzleme-Değerlendirme Dönemi	İzleyen yılın Şubat ayı sonuna kadar	Gösterge hedeflerinden sapmaların ve sapma nedenlerin değerlendirilerek gerekli stratejilerin alınması	Bir yıllık dönem

6. TABLO/ŞEKİL/GRAFİKLER/EKLER

Öğretmen, öğrenci ve veli anket örnekleri klasör ekinde olup okullarınızda uygulanarak sonuçlarından paydaş analizi bölümü ve sorun alanlarının belirlenmesinde yararlanabilirsiniz.